

V Межрегиональная конференция
«Развитие человеческого потенциала компаний– фактор
устойчивого развития регионов»

«Основные ориентиры для российского бизнеса в 2026 году в области устойчивого развития»

Герасимова Светлана Александровна,
Проектный офис «Стратегии и практики устойчивого развития»

Калининград 22.05.2026

НАЦИОНАЛЬНЫЕ ЦЕЛИ РАЗВИТИЯ РОССИЙСКОЙ ФЕДЕРАЦИИ

А

сохранение населения,
укрепление здоровья и
повышение благополучия
людей, поддержка семьи;

Г

экологическое
благополучие;

Ж

цифровая
трансформация
государственного
и
муниципального
управления,
экономики и
социальной
сферы.

Б

реализация потенциала
каждого человека,
развитие его талантов,
воспитание патриотичной
и социально
ответственной личности;

Д

устойчивая и
динамичная
экономика;

В

комфортная и
безопасная среда для
жизни;

Е

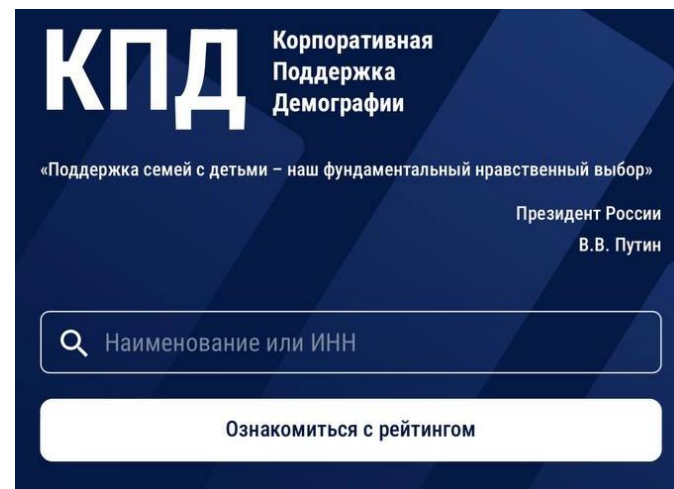
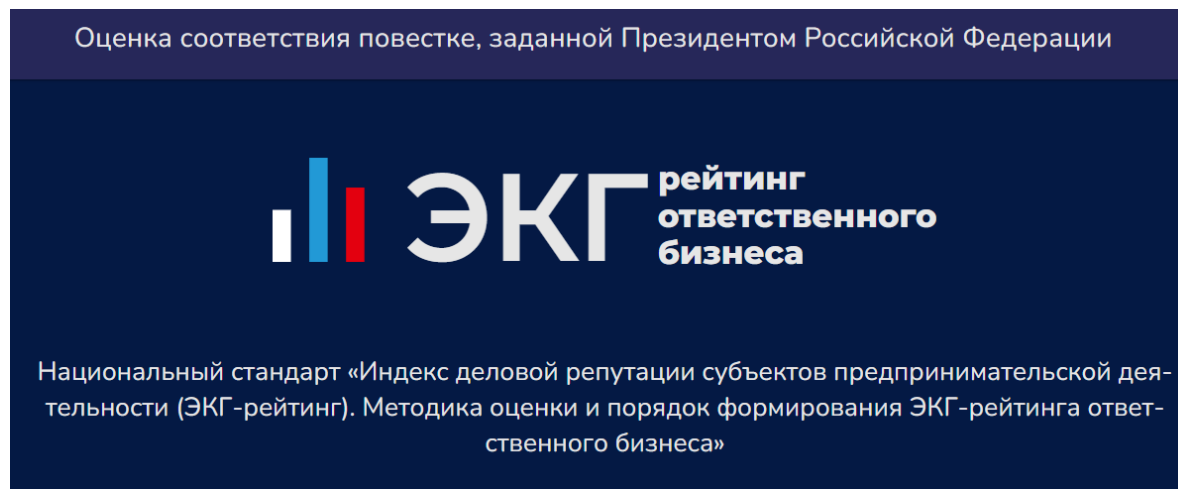
технологическое
лидерство;

Указ о национальных целях развития Российской Федерации на период до 2030 года и на перспективу до 2036 года

Президент подписал Указ «О национальных целях развития Российской Федерации на период до 2030 года и на перспективу до 2036 года».

7 мая 2024 года 18:40

НАЦИОНАЛЬНЫЕ ИНСТРУМЕНТЫ ИЗМЕРЕНИЯ



ЭКГ – рейтинг ответственного бизнеса (Экология. Кадры. Государство) и ГОСТ деловой репутации <https://экг-рейтинг.рф/>

КПД—Рейтинг корпоративной поддержки демографии <https://кпд-рейтинг.рф>

НАЦИОНАЛЬНЫЙ СТАНДАРТ

Стандарт общественного капитала бизнеса

95 показателей, сгруппированных по шести блокам:

- Экологические показатели;
- Социальные показатели;
- Управленческие показатели;
- Экономические показатели;
- Деловая репутация;
- Показатели, отражающие участие организации в повышении благосостояния общества и стратегическом развитии Российской Федерации, не включенные в иные разделы.

Стандарт также учитывает отраслевую специфику и масштабы компаний.

Для крупных компаний полный перечень - 95 показателей и базовый набор 45 показателей.

Для субъектов малого и среднего предпринимательства полный набор включает 32 показателя, базовый — 23



ПРАВИТЕЛЬСТВО РОССИЙСКОЙ ФЕДЕРАЦИИ

ПОСТАНОВЛЕНИЕ

от 30 декабря 2025 г. № 2230

МОСКВА

О стандарте общественного капитала бизнеса

Правительство Российской Федерации **постановляет**:

1. Утвердить прилагаемый стандарт общественного капитала бизнеса.
2. Согласиться с предложением Министерства экономического развития Российской Федерации об определении координатором системы верификации соответствия деятельности организаций целевым значениям показателей общественного капитала бизнеса на безвозмездной основе автономной некоммерческой организации "Общественный капитал".
3. Порядок предоставления административных, финансовых и иных мер поддержки организаций, применяющих в своей деятельности стандарт общественного капитала бизнеса, определяется Правительством Российской Федерации, федеральными органами исполнительной власти, уполномоченными Правительством Российской Федерации, исполнительными органами субъектов Российской Федерации или органами местного самоуправления и настоящим постановлением не регулируется.
4. Применение стандарта общественного капитала бизнеса организациями осуществляется на добровольной основе.

Председатель Правительства
Российской Федерации



М.Мишустин

НАЦИОНАЛЬНАЯ СТРАТЕГИЯ

Стратегия пространственного развития Российской Федерации

I. Вклад в НЦР, основные понятия

II. Анализ тенденций и проблем

- Концентрация экономического роста на ограниченном числе территорий
- Концентрация населения в городах и городских агломерациях
- Изменение межрегиональных диспропорций социально-экономического развития
- Ухудшение демографической обстановки в большинстве субъектов РФ
- Сокращение притока трудовых ресурсов в РФ в результате усиления конкуренции на мировых рынках
- Усиление рисков возникновения дефицита кадров
- Усиление влияния научно-технического прогресса на пространственное развитие РФ
- Изменение климата
- Активизация использования морских акваторий

III. Анализ тенденций и планов пространственного развития стратегически важных для РФ стран-партнеров и приграничных государств

IV. Новые вызовы и возможности пространственного развития РФ

- Рост геополитической напряженности
- Развитие экономики предложения
- Вхождение в состав новых субъектов РФ
- Вызовы и возможности в связи с изменением климата
- Глобальный энергопереход

V. Цель пространственного развития РФ

VI. Принципы пространственного развития РФ

VII. Основные направления и задачи пространственного развития РФ

VIII. Приоритеты пространственного развития Российской Федерации

- Транспорт
- Энергетика
- Жилищное строительство и жилищно-коммунальное хозяйство
- Социальная сфера
- Информационно-телекоммуникационная инфраструктура и связь

- Промышленность
- Экология, природопользование и адаптация к изменению климата
- Туризм
- Научно-технологическое развитие

IX. Приоритетные направления развития субъектов РФ,

X. Сценарии и риски пространственного развития Российской Федерации

XI. Приоритетные механизмы реализации Стратегии

XII. Модель управления реализацией Стратегии

ИЗМЕРЕНИЕ КАЧЕСТВА ЖИЗНИ

Калининград

Калининградская область

Большой город
условно
комфортный климат

489,6
тыс. чел.



270
баллов

0 2024 360

2024 г.

набрано больше половины
от максимального количества баллов

набрано меньше половины
от максимального количества баллов

48

баллов

Жилье и прилегающие пространства

44

балла

Улично-дорожная сеть

44

балла

Озелененные пространства

39

баллов

Общественно-деловая инфраструктура
и прилегающие пространства

52

балла

Социально-досуговая инфраструктура
и прилегающие пространства

43

балла

Общегородское пространство

Индекс Развивай.РФ

Индекс качества жизни

Восприятие качества жизни

Уровень развития ГЧВ

Витрина данных

Год 2025

Показатель, баллы	Калининград	Среднее по кластеру	Среднее по индексу	
Жилищные условия	56.91	50.49	52.97	1
Работа и свое дело	62.97	53.16	55.20	1
Материальное благополучие	44.43	45.67	55.99	1
Укрепление и охрана здоровья	54.54	52.39	53.49	1
Образование и развитие	65.60	54.35	56.05	1
Транспорт	58.01	47.94	51.75	1
Благоустройство	69.84	47.83	52.06	1
Экология	39.21	51.19	55.42	1
Безопасность	62.94	54.04	58.44	1
Социальная защита	51.12	43.89	46.79	1
Спорт, культура и досуг	52.61	49.27	49.76	1
Семья (народосбережение)	44.75	47.80	53.71	1

Минстрой Индекс качества жизни городов [Индекс-городов.рф](https://развивай.рф/)

ВЭБ.РФ Индекс качества жизни городов, Кластер «Холодные» <https://развивай.рф/>

ИЗМЕРЕНИЕ КАЧЕСТВА ЖИЗНИ

Корпоративный индекс качества жизни регионов ответственности

01

Городская среда

02

Жилье

03

Здравоохранение

04

Экология

Среда

05

Социальное доверие

06

Общественная
безопасность

07

Удовлетворенность
качеством жизни

08

Достойный досуг

Ценности

09

Достойная работа

10

Гражданские права

11

Образование

12

Мобильность

Потенциал

Индекс качества жизни и устойчивого развития городов Русала <https://rusal.ru/sustainability/social-investment/index-gorodov/>
Индекс качества жизни территорий присутствия компаний ESG-альянса <https://esg-a.ru/ru/projects>

ИЗМЕРЕНИЕ КАЧЕСТВА ЖИЗНИ

Типовые городские проблемы

01

Постоянный отток населения

02

Благоустройство и ЖКХ

03

Состояние инфраструктуры

04

Безопасность

05

Алкоголизм, наркомания

06

Бездомные животные

07

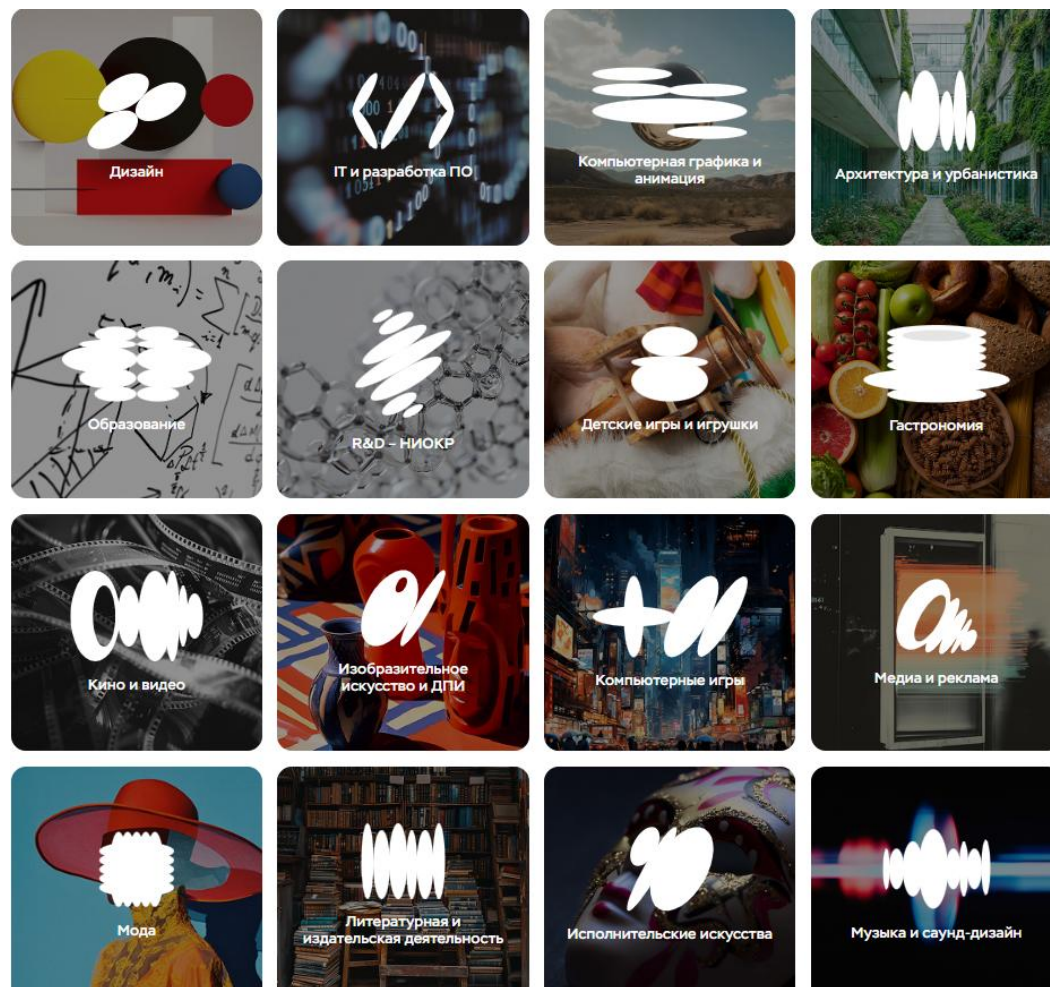
Недоступность медицинских и образовательных услуг

08

Отсутствие актуальных культурно-досуговых возможностей

КРЕАТИВНЫЕ ИНДУСТРИИ

1. Дизайн
2. ИТ и разработка ПО
3. Компьютерная графика и анимация
4. Архитектура и урбанистика
5. Образование
6. R&D – НИОКР
7. Детские игры и игрушки
8. Гастрономия
9. Кино и видео
10. Изобразительное искусство и ДПИ
11. Компьютерные игры
12. Медиа и реклама
13. Мода
14. Литературная и издательская деятельность
15. исполнительское искусство
16. Музыка и саунд-дизайн



Российская креативная неделя <https://creativityweek.ru/industries>

ФЗ от 08.08.2024 г. № 330-ФЗ «О развитии креативных (творческих) индустрий в Российской Федерации» <http://www.kremlin.ru/acts/bank/50912>

Региональный стандарт развития КИ, Агентство стратегических инициатив <https://asi.ru/creative/standart/>

ЭВОЛЮЦИЯ КОРПОРАТИВНЫХ ПОДХОДОВ

01

Благотворительность

02

**Социальные
инвестиции**

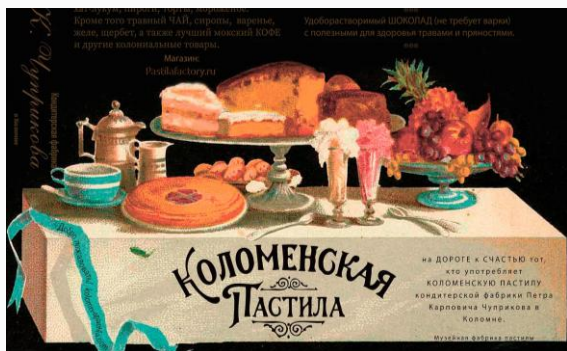
03

**Экосистема проектов
развития**

Комплексное
развитие региона
ответственности

Концепции
креативного развития

ПРЕДПРИНИМАТЕЛЬСКИЕ ПРОЕКТЫ



Елена Дмитриева, Наталья Никитина, Коломенский центр развития познавательного туризма Город-Музей, Музей и фабрика Коломенской пастилы



Ксения Илауски, предприниматель, дизайнер, Ханты-Мансийск, Югра



Ниталия Дронова, проект ООО «Береста» Бренд BREVNO, Иркутск



Семьи Шестаковых и Клепиковский, Культурно-ландшафтный парк «Голубино», Пинегра, Архангельская область



Ян Кожан, Агентство развития города Сысерти, Свердловская область. Фестиваль лето на заводе и др



Гюзель Санжапова, Coco-bello, д. Малый Турыш, Свердловская область

ПРОЕКТЫ КРЕАТИВНЫХ ИНДУСТРИЙ



Гастрономия как КИ, гастро фестивали



Коллаборации промыслов, моды, дизайна и брендинга



Создание творческих кластеров



Компьютерная графика, промышленный дизайн

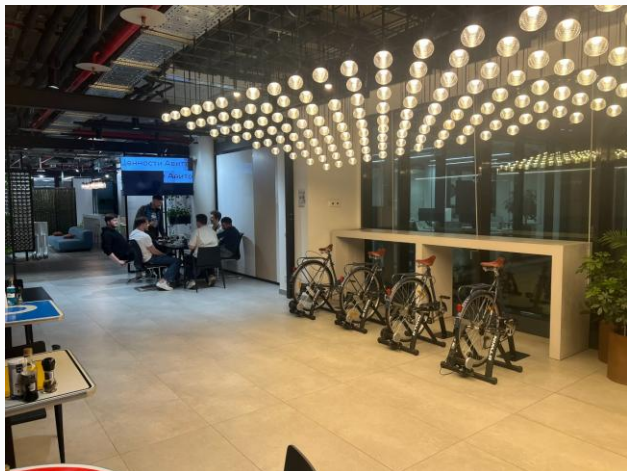


Аутентичные промыслы, возрождение исторических производств и продуктов



Урбанистика, архитектура, дизайн пространств

КОРПОРАТИВНЫЕ ПРОЕКТЫ



Авито, Лучший офис для молодежи



Норникель, Арктический туриз



Норникель, Модная спец.одежда



Росатом, Творца атомных городов

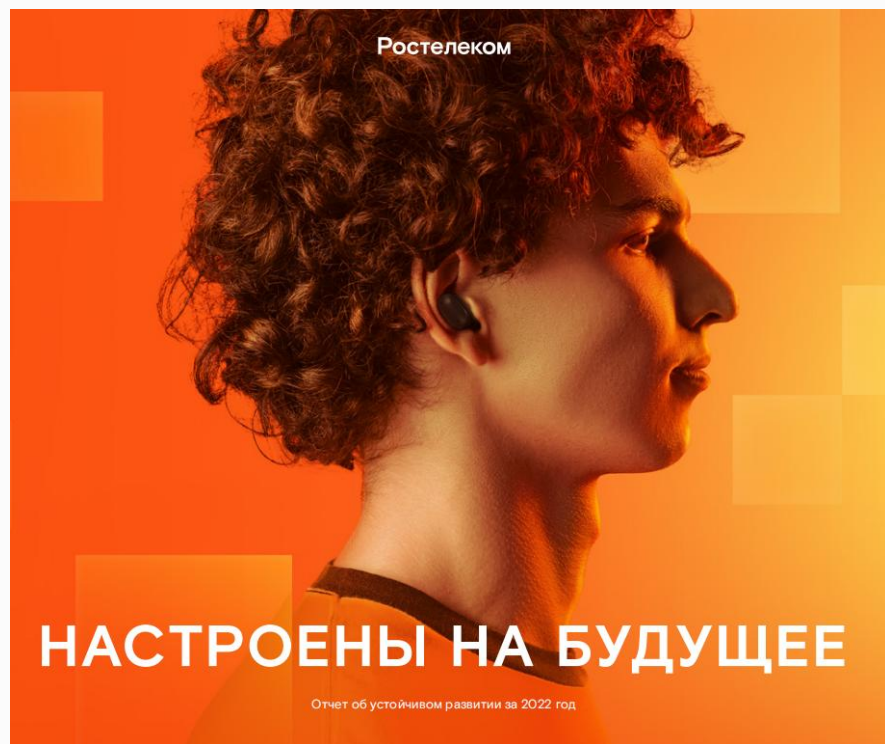


ММЕ, Городской курорт «Притяжение»

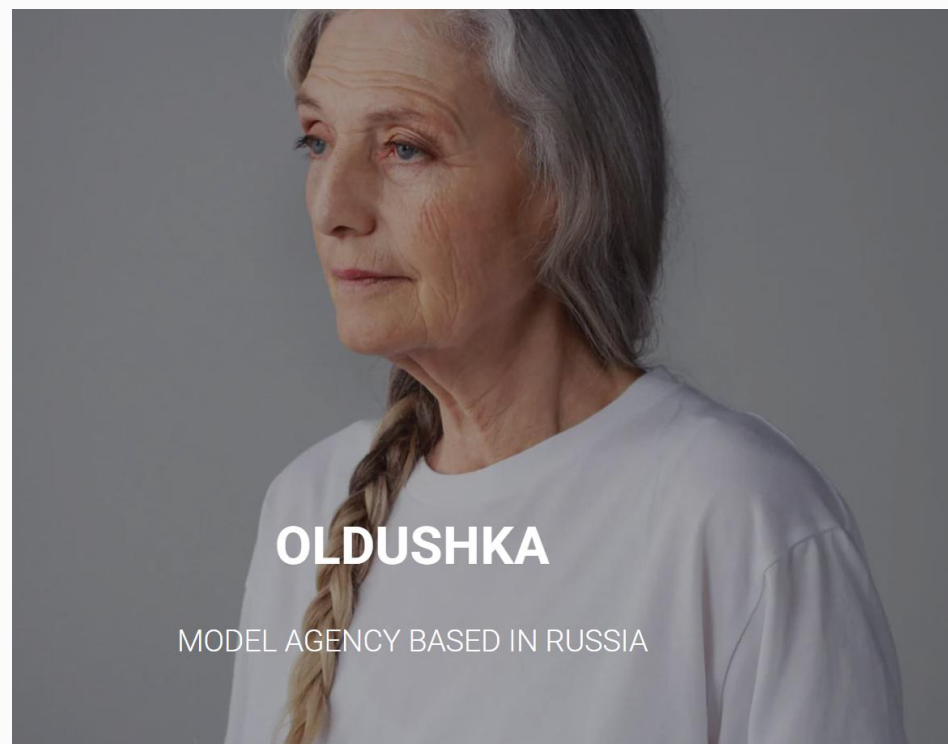


Татнефть Лучший средний креативный город России 2025
Альметьевск, Татарстан

ПОКОЛЕНЧЕСКИЕ ТРЕНДЫ



Отчёт устойчивого развития Ростелеком
<https://www.company.rt.ru/social/report/>



Омское агентство Олдушка <https://oldushka.tilda.ws/>

ПРОФЕССИОНАЛЬНЫЕ ПРОЕКТНЫЕ КОНКУРСЫ И ПРЕМИИ



Национальная премия «Лидеры ответственного бизнеса»



Российская креативная премия



Конкурс корпоративных практик «Дело в людях»



E+ Awards Эффективный маркетинг, Impact



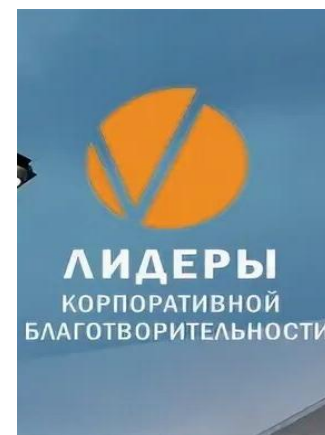
HR Summit Премия Хрустальная пирамида



МедиаМенеджер России



Национальная премия НАШ ВКЛАД



Лидеры корпоративной благотворительности



Фестиваль геобрендов

ОРИЕНТАЦИЯ НА СИСТЕМНЫЕ ДОЛГОСРОЧНЫЕ ИЗМЕНЕНИЯ

01

Непосредственные результаты
(outputs)

Прямые результаты

02

Краткосрочные изменения
(outcomes)

Эффекты изменения
целевой группы

03

Долгосрочные, устойчивые
изменения (impact)

Долгосрочные
изменения,
мультипликативные
эффекты

#SDSTRATEG

ПРОЕКТНО-ОБРАЗОВАТЕЛЬНЫЕ ПРОГРАММЫ

Проект развития чек-ап диагностики репродуктивного здоровья

Проект управления корпоративным здоровьем

Агрегатор мер поддержки семей с детьми

Инженерный чемпионат по безопасности для добывающих компаний

Проект по привлечению молодых специалистов (ветеринары и зоотехники)

Патриотический проект по межпоколенческому взаимодействию (по BOB)

Подготовка поваров для ресторанного бизнеса

Проект по развитию корпоративных сообществ

Проект по развитию бренда города

Проект по созданию локальной продукции

Проект по развитию цифровых навыков жителей

Проект по экологизации и просвещению

Проект по переработке ТБО

СВЕТЛАНА ГЕРАСИМОВА

РУКОВОДИТЕЛЬ ПРОЕКТНОГО ОФИСА «СТРАТЕГИИ И ПРАКТИКИ
УСТОЙЧИВОГО РАЗВИТИЯ»

sgerasimova@sdweek.ru

ТГ канал SDstrateg <https://t.me/SDstrateg>

VK <https://vk.com/sagerasimova>



Приложение: Стандарт общественного капитала бизнеса для малого бизнеса

Направление СОЦИАЛЬНОЕ	Показатель	Ответ
		Значение
Поддержка семьи и родительства	1. Количество детей в возрасте до 6 лет у сотрудников, <i>чел</i>	
	2. Расходы организации на программы поддержки семьи и родительства , <i>тыс.рублей</i>	
	2.1. Реализация мероприятий, направленных на поддержку семьи и родительства, <i>да/нет</i>	
Оплата труда	3. Средняя заработная плата в организации, <i>тыс.рублей</i>	
Охрана труда и исключение производственного травматизма	4. Коэффициент частоты производственного травматизма персонала организации без учета персонала подрядчиков (LTIFR) на 1000000 человеко-часов, <i>ед. на 1 млн чел.-часов</i>	
	5. Наличие у организации сертификации системы менеджмента безопасности труда и охраны здоровья , <i>да/нет</i>	
	6. Количество смертельных случаев работников организации без учета персонала подрядчиков, <i>ед</i>	
Социальное обеспечение работников	7. Расходы на корпоративные программы негосударственного пенсионного обеспечения и (или) долгосрочных сбережений , <i>тыс.рублей</i>	
	8. Расходы на организацию и проведение медицинских мероприятий для работников и членов их семей, <i>тыс.рублей</i>	
	9. Расходы на организацию и проведение социальных, в том числе спортивных мероприятий для работников и членов их семей, <i>тыс.рублей</i>	
Участие в благотворительных и социальных программах	10. Расходы на участие в поддержке социальных , в том числе благотворительных программ, не направленных на работников и членов их семей, всего, <i>тыс.рублей</i>	
	в том числе в сфере: здравоохранения; образования и науки; спорта; культуры, искусства и туризма; создания доступной инфраструктуры и инклюзивной среды; благоустройства и развития комфортной городской среды; создания и размещения социальной рекламы; обеспечения доступным и качественным жильём; обеспечения общественной безопасности и антитеррористической защищённости объектов инфраструктуры; поддержки граждан, нуждающихся в социальной помощи, в том числе: поддержки лиц, относящихся в соответствии с ФЗ «О ветеранах» к следующим категориям ветеранов: ветераны Великой Отечественной войны, ветераны боевых действий на территории СССР, на территории РФ и территориях других государств, ветераны военной службы.	
Полный перечень 95 критериев для компаний крупного бизнеса см. в Приложении к Постановлению Правительства РФ №2230 от 30.12.2025 «О стандарте общественного капитала бизнеса» https://www.economy.gov.ru/material/file/download/3e/cb396577ef14c3add878a75313a477/Postanovlenie_SOKB.pdf		10.1. Реализация мероприятий, направленных на поддержку социальных, в том числе благотворительных программ, не направленных на работников и членов их семей, <i>да/нет</i>

Направление ЭКОЛОГИЧЕСКОЕ	Показатель	Ответ Значение
Использование водных ресурсов	11.Объем использованной воды из всех источников водоснабжения, <i>тыс.куб.метров</i>	
Рациональное обращение с отходами	12. Образовано отходов I–V классов опасности , всего, <i>тонн</i>	
	12.1.в том числе I класса, <i>тонн</i>	
	12.2.в том числе II класса, <i>тонн</i>	
	12.3.в том числе III класса, <i>тонн</i>	
	12.4.в том числе IV класса, <i>тонн</i>	
	12.5.в том числе V класса, <i>тонн</i>	
Выбросы загрязняющих веществ	13.Масса выбросов загрязняющих веществ в атмосферный воздух от стационарных источников, <i>тонн</i>	
Снижение воздействия на окружающую среду	14. Плата за негативное воздействие на окружающую среду, <i>тыс.рублей</i>	
	15. Затраты на компенсации и штрафы , в части: а) штрафов за нарушения природоохранного законодательства; б) выплаченной компенсации вреда (ущерба), причиненного окружающей среде, отдельным компонентам природной среды, <i>тыс.рублей</i>	
	15.1. Затраты в части штрафов за нарушения природоохранного законодательства, <i>тыс.рублей</i>	
	15.2.Затраты в части выплаченной компенсации вреда (ущерба), причиненного окружающей среде, отдельным компонентам природной среды (землям, водным объектам, лесам, животному миру и др.), <i>тыс.рублей</i>	
Энергопотребление и энерго-эффективность	16.Собственное энергопотребление , без учета отпуска тепла и электроэнергии внешним потребителям, всего, <i>мДж</i>	
	17.Наличие у организации сертификации системы энергетического менеджмента , <i>да/нет</i>	

Полный перечень 95 критериев для компаний крупного бизнеса см. в Приложении к Постановлению Правительства РФ №2230 от 30.12.2025 «О стандарте общественного капитала бизнеса»
https://www.economy.gov.ru/material/file/download/3e7cb396577ef14c3add878a75313a47/Postanovlenie_SOKB.pdf

Направление ЭКОНОМИЧЕСКОЕ, УПРАВЛЕНЧЕСКОЕ	Показатель	Ответ Значение
Результаты хозяйственной деятельности	18.Выручка (показатель, аналогичный выручке), <i>тыс.рублей</i>	
Отношения с бюджетом	19.Сумма уплаченных обязательных платежей (за исключением штрафов, пени), всего, в том числе: налогов и сборов; страховых взносов; иных обязательных платежей, <i>тыс.рублей</i>	
	19.1.Сумма уплаченных налогов и сборов , <i>тыс.рублей</i>	
	19.2.Сумма уплаченных страховых взносов , <i>тыс.рублей</i>	
	19.3.Сумма уплаченных иных обязательных платежей, <i>тыс.рублей</i>	
Обеспечение справедливых условий труда	20.Среднесписочная численность работников , <i>чел</i>	
	21.Коэффициент текучести кадров , %	
Обучение работников	22.Расходы организации на обучение работников, <i>тыс.рублей</i>	
Деловая репутация	23.Значение ЭКГ-Рейтинга , <i>балл</i>	

Полный перечень 95 критериев для компаний крупного бизнеса см. в Приложении к Постановлению Правительства РФ №2230 от 30.12.2025 «О стандарте общественного капитала бизнеса»
https://www.economy.gov.ru/material/file/download/3e7cb396577ef14c3add878a75313a47/Postanovlenie_SOKB.pdf

Приложение 2: Малый бизнес + корпорация = геобренд Ролик Остров счастья



Остров счастья <https://rutube.ru/video/aec071e30535331687e1e590d83f5739/?r=a>